

DLSI

Société anonyme à Directoire et Conseil de surveillance
au capital de 5.082.980 euros
Siège social : Avenue Eric Bousch – Technopôle Sud – 57600 FORBACH
RCS SARREGUEMINES 389 486 754

ASSEMBLEE GENERALE ANNUELLE

ORDINAIRE ET EXTRAORDINAIRE

DU 22 JUIN 2018

RAPPORT DE GESTION SUR LES OPERATIONS DE L'EXERCICE CLOS LE 31 DECEMBRE 2017

Mesdames, Messieurs,

Nous vous avons réunis en assemblée générale ordinaire annuelle en application des statuts et des dispositions du Code de commerce pour vous rendre compte de l'activité de la Société au cours de l'exercice clos le 31 décembre 2017, des résultats de cette activité, des perspectives d'avenir et soumettre à votre approbation le bilan et les comptes annuels dudit exercice.

Ces comptes sont joints au présent rapport.

Les convocations prescrites par la loi vous ont été régulièrement adressées et tous les documents et pièces prévus par la réglementation en vigueur ont été tenus à votre disposition dans les délais impartis.

I. RAPPORT DE GESTION DE LA SOCIETE D.L.S.I. SA.....	3
A. Situation et activité de la Société au cours de l'exercice écoulé	3
1. Activité de la Société.....	3
2. Evolution des affaires, des résultats et de la situation financière de la Société, notamment de sa situation d'endettement au regard du volume et de la complexité des affaires.....	3
3. Activité en matière de recherche et développement	3
4. Evènements importants survenus depuis la clôture de l'exercice.....	3
5. Evolution prévisible de la situation de la Société et perspectives d'avenir	4
6. Principaux risques et incertitudes	4

7.	<i>Utilisation des instruments financiers</i>	4
8.	<i>Liste des succursales</i>	4
9.	<i>Information sur les délais de paiement</i>	4
B.	Filiales et participations	4
1.	<i>Prises de participation</i>	5
2.	<i>Prises de contrôle</i>	5
3.	<i>Cessions de participations</i>	5
C.	Détention du capital social	5
1.	<i>Identité des titulaires de participation significatives</i>	5
2.	<i>Sociétés contrôlées</i>	6
3.	<i>Participation des salariés au capital</i>	6
D.	Présentation des comptes et affectation du résultat	7
1.	<i>Mode de présentation des comptes annuels</i>	7
2.	<i>Exposé des résultats économiques et financiers</i>	7
3.	<i>Affectation du résultat</i>	8
E.	Rappel des dividendes distribués	8
F.	Dépenses somptuaires et charges non déductibles fiscalement	8
G.	Situation des mandats des membres du Conseil de surveillance	8
H.	Opérations réalisées par les dirigeants ou les hauts responsables et leurs proches	8
I.	Informations concernant les commissaires aux comptes	9
1.	<i>Contrôle des commissaires aux comptes</i>	9
2.	<i>Situation des mandats des commissaires aux comptes</i>	9
II.	RAPPORT DE GESTION DU GROUPE D.L.S.I.	9
A.	Situation et activité du Groupe au cours de l'exercice écoulé	10
1.	<i>Activité du Groupe</i>	10
2.	<i>Activités des filiales françaises</i>	10
3.	<i>Filiales étrangères</i>	12
B.	Evolution des affaires, des résultats et de la situation financière de la Société, notamment de sa situation d'endettement au regard du volume et de la complexité des affaires	15
C.	Evolution prévisible de la situation du Groupe et perspectives d'avenir	15
D.	Evènements importants survenus depuis la clôture de l'exercice	16
E.	Principaux risques et incertitudes	16
F.	Activité en matière de recherche et développement	16

I. RAPPORT DE GESTION DE LA SOCIETE D.L.S.I. SA

A. Situation et activité de la Société au cours de l'exercice écoulé

1. *Activité de la Société*

DLSI est un prestataire de services dont l'activité principale est la mise à disposition de personnel intérimaire ainsi que le recrutement de personne pour nos clients.

2. *Evolution des affaires, des résultats et de la situation financière de la Société, notamment de sa situation d'endettement au regard du volume et de la complexité des affaires*

Le chiffre d'affaires de l'exercice s'élève à 149.930.208 € contre 139.858.466 € au titre de l'exercice précédent.

Les produits d'exploitation s'élèvent à 154.727.425 € contre 142.594.278 € au titre de l'exercice précédent.

Les charges d'exploitation s'élèvent à 147.557.181 € contre 136.768.347 € au titre de l'exercice précédent.

Parmi les charges, les frais de personnel y compris les charges sociales s'élèvent à 131.224.697 € contre 121.695.320 € au titre de l'exercice précédent.

Le montant du crédit d'impôt compétitivité emploi (CICE) s'élève à 5 502 387 € contre 4 500 073 € au titre de l'exercice précédent.

Le résultat de l'exercice s'élève à 7.211.035 € contre 5.885.339 € au titre de l'exercice précédent.

Le capital social de la société s'élève à 5.082.980 € et les fonds propres à 37.796.172 €.

Les emprunts et les dettes auprès des établissements de crédit sont notamment constitués d'une mobilisation de créances pour un montant de 15.578.456 € garanties par le poste clients pour un montant de créances de 26 466 000 €.

3. *Activité en matière de recherche et développement*

Néant

4. *Evènements importants survenus depuis la clôture de l'exercice*

Néant

5. *Evolution prévisible de la situation de la Société et perspectives d'avenir*

Le chiffre d'affaires prévisionnel pour l'exercice 2018 est estimé à environ 165 M €. L'exercice 2018 devrait se solder par un résultat positif à hauteur de 7 M €.

6. *Principaux risques et incertitudes*

Il n'y a pas de risque particulier à signaler en dehors de ceux afférents à l'exercice normal de notre activité de travail temporaire.

7. *Utilisation des instruments financiers*

Nous utilisons les instruments financiers standards sans aucune particularité

8. *Liste des succursales*

Conformément aux dispositions de l'article L232-1 II du Code de commerce, nous joignons en **ANNEXE I** la liste des succursales de la Société.

9. *Information sur les délais de paiement*

Conformément aux dispositions des articles L441-6-1, D441-4 et A441-2 du Code de commerce, nous joignons en **ANNEXE III** la décomposition des délais de paiement de nos fournisseurs et de nos clients faisant apparaître :

- Les factures reçues et émises non réglées à la date de clôture de l'exercice et dont le terme est échu,
- Les factures reçues ou émises ayant connu un retard de paiement au cours de l'exercice.

Concernant les factures émises non réglées à la date de clôture de l'exercice social et dont le terme est échu, il y a lieu de préciser que le règlement de ces dernières a été garanti par le biais d'une assurance-crédit.

B. Filiales et participations

Vous trouverez ci-dessous un tableau récapitulatif des différentes filiales de la Société :

<i>Sociétés</i>	<i>% détention</i>
DLSI Luxembourg SA	100
DLSI GmbH	100
PEMSA SA	88,90
DLSI Spolska z ograniczona	50
Marine Interim SAS	51
Tercio SAS	100
EMO SAS	100

1. Prises de participation

Néant

2. Prises de contrôle

La société DLSI SA a acquis au mois de juin 100% des titres de la société EMO France SAS ayant son siège 118 Grande Rue de la Guillotière à 69007 LYON, immatriculée au RCS de LYON sous le numéro 972 510 242 pour un prix d'acquisition de 6 741 K€.

La société EMO France SAS est spécialisée dans la mise à disposition de menuisiers qualifiés pour la fabrication et la pose sur le territoire national et à l'étranger.

Par décision en date du 24 novembre 2017, l'associée unique de la société EMO France SAS, à savoir la société DLSI SA, a décidé la dissolution anticipée sans liquidation de la société EMO France SAS, laquelle est intervenue le 1^{er} janvier 2018 compte tenu de la publicité légale de l'avis de dissolution sans liquidation parue le 1^{er} décembre 2017 et de l'absence d'opposition des créanciers.

3. Cessions de participations

Néant

C. Détention du capital social

1. Identité des titulaires de participation significatives

Conformément aux dispositions de l'article L 233-13 du Code de commerce, nous vous rendons compte de l'identité des personnes physiques ou morales détenant directement ou indirectement plus du vingtième, du dixième, des trois vingtièmes, du cinquième, du quart, du tiers, de la moitié, des deux tiers, des dix-huit vingtièmes ou des dix-neuf vingtièmes du capital social ou des droits de vote aux assemblées générales.

Identité ou dénomination sociale	Nombre d'actions	% droits financiers	Nombre de droit de vote	% droits de vote
M. Raymond DOUDOT	642.400 (1)	25,27%	1.284.800	30,54%
RAY INTERNATIONAL SA	1.005.680 (1)	39,57%	2.011.360	47,81%

(1) Droit de vote double

2. Sociétés contrôlées

Nous vous rappelons que notre Société contrôle au sens de l'article L 233-3 du Code de commerce les sociétés suivantes :

<i>Sociétés</i>	<i>% détention</i>
DLSI Luxembourg SA	100
DLSI GmbH	100
PEMSA SA	88,90
Marine Interim SAS	51
Tercio SAS	100
Assisteo SA	88,90
Bova Service SA	88,90
Tiro Personal AG	88,90
EMO France SAS	100

Ces sociétés ne détiennent aucune participation dans notre Société.

Conformément à l'article R 233-19 du Code de commerce, nous vous informons qu'il n'existe aucune participation croisée.

3. Participation des salariés au capital

Conformément aux dispositions de l'article L 225-102 du Code de commerce, nous vous rendons compte de l'état de la participation des salariés au capital de la Société au dernier jour de l'exercice, soit le 31 décembre 2017 :

Le nombre des actions détenues par les salariés s'élève à 9.560 actions, soit 0.038% du capital social. Elles font l'objet d'une gestion collective dans le cadre d'un plan épargne groupe géré par la Société Générale.

L'assemblée générale de la Société a statué lors de l'assemblée générale annuelle ordinaire du 26 juin 2015 sur un projet d'augmentation de capital réservée aux salariés, lequel a été rejeté.

Par suite la participation des salariés au capital social étant inférieure à 3% et les actionnaires de la Société ayant pas été consultés sur un projet d'augmentation de capital réservée aux salariés au cours des trois dernières années, il y a lieu, en application de l'article L225-129-6 du Code de commerce, de convoquer une assemblée générale extraordinaire à l'effet de statuer sur un projet de résolution tendant à réaliser une augmentation de capital en numéraire d'un montant maximum de 152.490 euros (soit 3% du capital social) réservée aux salariés adhérents à un plan d'épargne entreprise dans les conditions de l'article L3332-18 du Code du travail.

Il est rappelé que cette consultation périodique obligatoire des actionnaires devra être renouvelée tous les trois ans aussi longtemps que la participation des salariés au capital de la Société restera inférieure à 3%.

Conformément aux dispositions de l'article L 225-211, al. 2 du Code de commerce, nous vous rendons compte de ce qu'aucune action destinée à être attribuée aux salariés dans le cadre de l'intéressement du personnel aux fruits de l'expansion de l'entreprise n'a été acquise.

D. Présentation des comptes et affectation du résultat

1. *Mode de présentation des comptes annuels*

Les comptes annuels de l'exercice clos le 31 décembre 2017 que nous soumettons à votre approbation ont été établis conformément aux règles de présentation et aux méthodes d'évaluation prévues par la réglementation en vigueur.

Le bilan et le compte de résultat figurent en annexe.

2. *Exposé des résultats économiques et financiers*

Au titre de l'exercice clos le 31 décembre 2017 :

- Le **chiffre d'affaires H.T.** s'est élevé à 149.930.208 € contre 139 858 466 € au titre de l'exercice précédent ;
- Le total des **produits d'exploitation** s'élève à 154.727.425 € contre 142 594 278 € au titre de l'exercice précédent ;
- Les **charges d'exploitation** de l'exercice s'élèvent à 147.557.181 € contre 136 768 347 € au titre de l'exercice précédent ;
- Le **résultat d'exploitation** ressort à 7.170.244 € contre 5 825 931 € au titre de l'exercice précédent ;
- Le montant des **traitements et salaires** s'élève à 104.026.466 € contre 96 357 400 € au titre de l'exercice précédent ;
- Le montant des **charges sociales** s'élève à 27.198.231 € contre 25 337 920 € au titre de l'exercice précédent ;
- **L'effectif salarié moyen** s'élève à 3.288 personnes dont 160 permanents contre 3 261 personnes dont 158 permanents au titre de l'exercice précédent.

Il est précisé que la Société n'a supporté aucune dépense de travail intérimaire.

Compte tenu d'un **résultat financier de 754.953 €** contre 400.425 € au titre de l'exercice précédent, le **résultat courant avant impôt de l'exercice ressort à 7.925.198 €** contre 6.226.356 € au titre de l'exercice précédent.

Compte tenu des éléments ci-dessus, du **résultat exceptionnel de (453.858) €** contre 109.653 € au titre de l'exercice précédent, de **l'impôt sur les bénéfices de 260.305 €** contre 450.670 € au titre de l'exercice précédent, le résultat de l'exercice se solde par un **bénéfice de 7.211.035 €** contre un bénéfice de 5.885.339 € au titre de l'exercice précédent.

Au 31 décembre 2017, le **total du bilan de la Société s'élevait à 92.707.074 €** contre 74.259.271 € pour l'exercice précédent.

Est joint en annexe au présent rapport, le tableau des résultats prévu par l'article R 225-102 du Code de commerce.

3. *Affectation du résultat*

Nous vous proposons d'affecter le résultat bénéficiaire de l'exercice s'élevant à 7.211.035 euros de la manière suivante :

- Dividendes (0,60 € par action)..... 1.524.894 €
- Réserve CICE 5.502.387 €
- Autres réserves183.754 €

E. Rappel des dividendes distribués

Conformément aux dispositions de l'article 243 bis du Code général des impôts, nous vous rappelons que les sommes distribuées à titre de dividendes, pour les trois exercices précédents, ont été les suivantes :

Exercice	Dividende
31.12.2016	0,50
31.12.2015	0,46
31.12.2014	0,23

F. Dépenses somptuaires et charges non déductibles fiscalement

Conformément aux dispositions des articles 223 quater et 223 quinquies du Code général des impôts, nous vous signalons que les comptes de l'exercice écoulé tiennent compte d'une somme de 67.061 euros, correspondant à des dépenses non déductibles fiscalement selon les dispositions de l'article 39-4 du Code général des impôts.

G. Situation des mandats des membres du Conseil de surveillance

Les mandats des membres du Conseil de surveillance ont été renouvelés lors de l'assemblée générale ordinaire annuelle statuant sur l'exercice clos au 31.12.2015 pour une nouvelle période de six ans en application de l'article 17-2 des statuts, soit jusqu'à l'assemblée qui sera appelée à statuer sur les comptes de l'exercice clos au 31 décembre 2021.

H. Opérations réalisées par les dirigeants ou les hauts responsables et leurs proches

Néant

I. Informations concernant les commissaires aux comptes

1. *Contrôle des commissaires aux comptes*

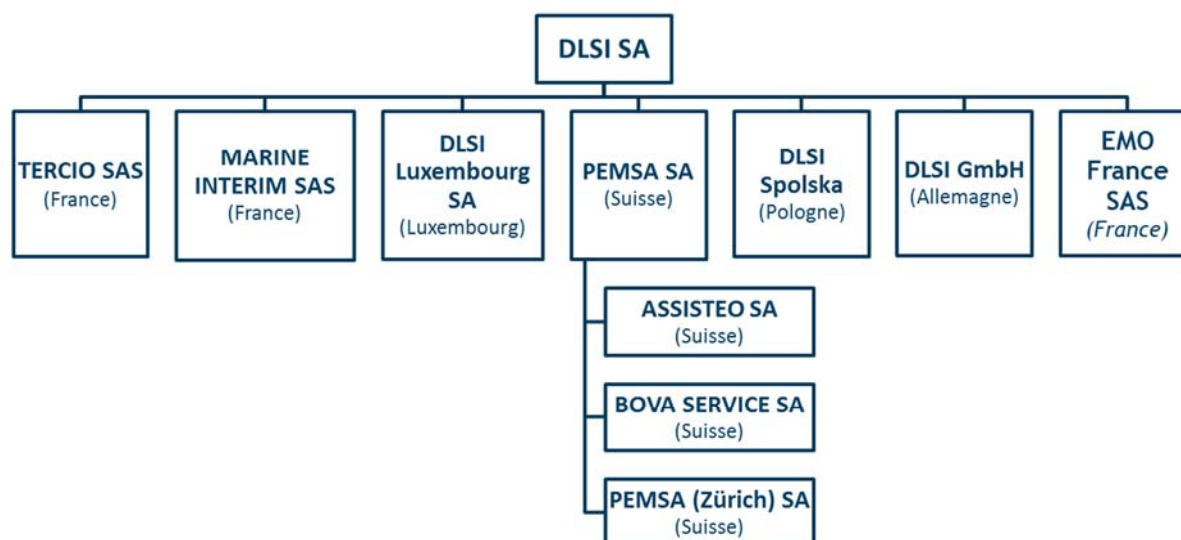
Conformément aux dispositions législatives et réglementaires, nous tenons à votre disposition les rapports de votre Commissaire aux comptes.

2. *Situation des mandats des commissaires aux comptes*

Le Directoire a examiné la situation des mandats des commissaires aux comptes et constate qu'aucun mandat n'arrive à expiration.

II. RAPPORT DE GESTION DU GROUPE D.L.S.I.

Au 31 décembre 2017 le périmètre de consolidation du groupe DLSI SA comprenait les sociétés suivantes :



Nous vous demandons conformément aux articles L 225-100 et L 233-16 du Code de commerce de bien vouloir approuver les comptes consolidés qui vous sont présentés en annexe, établis suivant les normes comptables internationales IAS (International Accounting Standards) / IFRS (International Financial Reporting Standards) éditées par l'IASB (International Accounting Standards Board) telles qu'adoptées par l'Union Européenne (UE).

A. Situation et activité du Groupe au cours de l'exercice écoulé

1. *Activité du Groupe*

Au titre de l'exercice clos le 31 décembre 2017, le chiffre d'affaires du Groupe s'élève à 215.352.906 € contre 195.606.562 € au titre de l'exercice précédent.

Le résultat opérationnel avant amortissements s'élève à 10.939.326 € contre 10.331.704 € au titre de l'exercice précédent.

Le résultat opérationnel s'élève à 10.319.457 € contre 9.665.989 € au titre de l'exercice précédent.

2. *Activités des filiales françaises*

a) *MARINE INTERIM SAS*

En Euros	31.12.2017	31.12.2016
PRODUITS D'EXPLOITATION		
- Chiffre d'affaires		-477
- Reprise sur amortissements, provisions et transfert de charges		253
- Autres produits		
TOTAL	0	-224
CHARGES D'EXPLOITATION		
- Autres achats et charges externes	2.474	16.374
- Impôts et taxes	434	1.103
- Salaires et traitements		
- Charges sociales		
- Dotations aux amortissements	38	450
- Dotations aux provisions		
- Autres charges		2.541
TOTAL	2.947	20.468
RESULTAT D'EXPLOITATION	-2.946	-20.692

La société n'emploie aucun salarié à ce jour.

b) *TERCIO SAS*

En Euros	31.12.2017	31.12.2016
PRODUITS D'EXPLOITATION		
- Chiffre d'affaires	5.367.886	4.231.608
- Reprise sur amortissements, provisions et transfert de charges	53.715	46.273
- Autres produits	38	32
TOTAL	5.421.641	4.277.915
CHARGES D'EXPLOITATION		
- Achat de marchandises	4.028	
- Autres achats et charges externes	515.547	398.868
- Impôts et taxes	172.746	123.700
- Salaires et traitements	3.355.953	2.551.816
- Charges sociales	989.686	783.828
- Dotations aux amortissements	2.286	1.677
- Dotations aux provisions	6.061	3.059
- Autres charges	122	5.914
TOTAL	5.046.432	3.868.864
RESULTAT D'EXPLOITATION	375.209	409.051

L'effectif salarié moyen s'élève à 105 personnes contre 62 personnes au titre de l'exercice précédent.

c) *EMO France SAS*

En Euros	31.12.2017*
PRODUITS D'EXPLOITATION	
- Chiffre d'affaires	11.054.186
- Reprise sur amortissements, provisions et transfert de charges	223.546
- Autres produits	359
TOTAL	11.278.091
CHARGES D'EXPLOITATION	
- Achat de marchandises	
- Autres achats et charges externes	794.551
- Impôts et taxes	343.385
- Salaires et traitements	7.086.740
- Charges sociales	1.925.970
- Dotations aux amortissements	38.739
- Dotations aux provisions	51.246
- Autres charges	124.980
TOTAL	10.365.614
RESULTAT D'EXPLOITATION	912.477

*Les informations concernent l'exercice du 01/01/2017 au 31/12/2017

L'effectif salarié moyen s'élève à 280 personnes contre 265 personnes au titre de l'exercice précédent.

3. Filiales étrangères

a) DLSI Luxembourg SA

En Euros	31.12.2017	31.12.2016
PRODUITS D'EXPLOITATION		
- Chiffre d'affaires	6.039.088	7.794.666
- Autres produits d'exploitation	2.055.286	1.920.000
TOTAL	8.094.374	9.714.666
CHARGES D'EXPLOITATION		
- Autres achats et charges externes	1.103.899	1.150.768
- Impôts et taxes	18.745	14.980
- Salaires et traitements	5.623.653	6.887.880
- Charges sociales	729.427	935.683
- Corrections de valeur	223.015	253.110
- Autres charges	92.370	4.632
TOTAL	7.791.109	9.247.053
RESULTAT D'EXPLOITATION	303.265	467.613

L'effectif salarié moyen s'élève à 161 personnes contre 187 personnes au titre de l'exercice précédent.

b) DLSI GmbH

En Euros	31.12.2017	31.12.2016
PRODUITS D'EXPLOITATION		
- Chiffre d'affaires	1.030.215	1.169.118
- Reprise sur amortissements, provisions et transfert de charges	9.285	
- Autres produits		14.751
TOTAL	1.039.500	1.183.869
CHARGES D'EXPLOITATION		
- Autres achats et charges externes	22.607	25.808
- Impôts et taxes		
- Salaires et traitements	778.563	861.460
- Charges sociales	160.861	176.877
- Dotations aux amortissements		0
- Dotations aux provisions		
- Autres charges	53.402	119.477
TOTAL	1.015.433	1.183.622
RESULTAT D'EXPLOITATION	24.067	247

L'effectif salarié moyen s'élève à 25 personnes contre 30 personnes au titre de l'exercice précédent.

c) PEMSA SA

En Euros	31.12.2017	31.12.2016
PRODUITS D'EXPLOITATION		
- Chiffre d'affaires	40.454.764	41.568.027
- Reprise sur amortissements, provisions et transfert de charges	0	
- Autres produits	171.162	
TOTAL	40.625.926	41.568.027
CHARGES D'EXPLOITATION		
- Autres achats et charges externes	2.019.142	
- Impôts et taxes		
- Salaires et traitements	32.486.433	33.809.434
- Charges sociales	5.433.997	5.402.669
- Dotations aux amortissements	101.787	
- Dotations aux provisions	35.748	
- Autres charges		1.497.285
TOTAL	40.077.107	40.708.388
RESULTAT D'EXPLOITATION	548.819	859.639

L'effectif salarié moyen s'élève à 290 personnes contre 296 personnes au titre de l'exercice précédent.

d) DLSI SPOLKA Z OGRANICZONA

	31.12.2017	31.12.2016
PRODUITS D'EXPLOITATION		
- Chiffre d'affaires	1.060.635	1.132.425
- Reprise sur amortissements, provisions et transfert de charges		
- Autres produits	3.329	
TOTAL	1.063.964	1.132.425
CHARGES D'EXPLOITATION		
- Autres achats et charges externes	117.026	
- Impôts et taxes		
- Salaires et traitements	850.267	1.044.274
- Charges sociales		
- Dotations aux amortissements		
- Dotations aux provisions		
- Autres charges	711	
TOTAL	968.004	1.044.274
RESULTAT D'EXPLOITATION	95.960	88.151

L'effectif salarié moyen s'élève à 21 personnes contre 26 personnes au titre de l'exercice précédent.

e) *ASSISTEO SA*

En Euros	31.12.2017	31.12.2016
PRODUITS D'EXPLOITATION		
- Chiffre d'affaires	2.715.688	2.616.568
- Reprise sur amortissements, provisions et transfert de charges		
- Autres produits		
TOTAL	2.715.688	2.616.568
CHARGES D'EXPLOITATION		
- Achat de marchandises		
- Autres achats et charges externes	197.065	169.358
- Impôts et taxes		
- Salaires et traitements	2.222.440	2.133.291
- Charges sociales	371.746	356.835
- Dotations aux amortissements	13.148	10.021
- Dotations aux provisions	3.418	6.070
- Autres charges		
TOTAL	2.807.817	2.675.575
RESULTAT D'EXPLOITATION	-92.129	-59.007

L'effectif salarié moyen s'élève à 40 personnes contre 35 personnes au titre de l'exercice précédent.

f) *BOVA SERVICE SA*

En Euros	31.12.2017
PRODUITS D'EXPLOITATION	
- Chiffre d'affaires	156.587
- Reprise sur amortissements, provisions et transfert de charges	2.562
- Autres produits	
TOTAL	159.149
CHARGES D'EXPLOITATION	
- Achat de marchandises	
- Autres achats et charges externes	22.452
- Impôts et taxes	
- Salaires et traitements	121.809
- Charges sociales	20.374
- Dotations aux amortissements	
- Dotations aux provisions	
- Autres charges	
TOTAL	164.635
RESULTAT D'EXPLOITATION	-5.486

L'effectif salarié moyen s'élève à 5 personnes contre 7 personnes au titre de l'exercice précédent.

g) PEMSA (Zürich) SA anciennement TIRO PERSONAL AG

En Euros	31.12.2017
PRODUITS D'EXPLOITATION	
- Chiffre d'affaires	2.953.614
- Reprise sur amortissements, provisions et transfert de charges	2.563
- Autres produits	
TOTAL	2.956.177
CHARGES D'EXPLOITATION	
- Achat de marchandises	
- Autres achats et charges externes	254.127
- Impôts et taxes	
- Salaires et traitements	2.249.197
- Charges sociales	328.850
- Dotations aux amortissements	2.709
- Dotations aux provisions	35.891
- Autres charges	
TOTAL	2.870.774
RESULTAT D'EXPLOITATION	85.403

L'effectif salarié moyen s'élève à 30 personnes contre 29 personnes au titre de l'exercice précédent.

B. Evolution des affaires, des résultats et de la situation financière de la Société, notamment de sa situation d'endettement au regard du volume et de la complexité des affaires

Les capitaux propres et l'endettement ont évolué comme suit (en K €) :

En milliers d'Euros Norme IFRS	31/12/2017	31/12/2016	31/12/2015
Capitaux propres (1)	41.514	36.054	30.761
Dettes financières (2)	19.073	10.739	8.183
Trésorerie (3)	6.576	5.208	7.647
Endettement net (2) – (3) = (4)	12.497	5.531	536
Gearing (4) / (1)	0.30	0.15	0.01

C. Evolution prévisible de la situation du Groupe et perspectives d'avenir

Le chiffre d'affaires prévisionnel pour l'exercice 2018 est estimé à environ 235 M €. L'exercice 2018 devrait se solder par un résultat positif à hauteur de 7,3 M €.

D. Evènements importants survenus depuis la clôture de l'exercice

Néant

E. Principaux risques et incertitudes

Les risques et incertitudes concernent les évolutions de textes législatifs le cas échéant.

F. Activité en matière de recherche et développement

Néant

*

*

*

Nous espérons que ce qui précède recevra votre agrément et que vous voudrez bien voter les résolutions qui vous sont soumises.

Le Président du Directoire
M. Thierry DOUDOT

**ANNEXE I
LISTE DES SUCCURSALES**

**ANNEXE II
TABLEAU DES RESULTATS DE LA SOCIETE AU COURS DES CINQ DERNIERS EXERCICES**

**ANNEXE III
DELAIS DE PAIEMENTS**

**ANNEXE IV
BILAN**

**ANNEXE V
COMPTE DE RESULTAT**

**ANNEXE VI
BILAN CONSOLIDE**

**ANNEXE VII
COMPTE DE RESULTAT CONSOLIDE**

ANNEXE I
LISTE DES SUCCURSALES
(Article L232-1 II du Code de commerce)

- **DLSI - Agence Fos sur Mer**
34, avenue Jean Jaurès
13270 Fos sur Mer

- **DLSI - Agence Marseille 2**
114, boulevard de Paris
13003 Marseille

- **DLSI - Agence Marseille 3**
50, cours Lieutaud
13001 Marseille

- **DLSI - Agence Toulon**
16, rue Antrechaus
83000 Toulon

- **DLSI - Agence Saint Raphaël**
326, avenue du Général Leclerc
83700 Saint Raphaël

- **DLSI - Service Recrutement**
Espace Vernèdes 7 - route des Vernèdes
83480 Puget sur Argens

- **DLSI - Agence Cannes**
47, boulevard Paul Doumer
06110 Le Cannet

- **DLSI - Agence Cagnes sur Mer**
57, avenue de la Gare
06800 Cagnes sur Mer

- **DLSI - Agence Nice**
272, avenue de la Californie
06000 Nice

- **DLSI - Agence Lyon**
89, rue Garibaldi
69006 Lyon

- **DLSI - Agence Lyon 2**
89, rue Garibaldi
69006 Lyon

- **DLSI - Agence Lyon 3**
89, rue Garibaldi
69006 Lyon

- **EMO France/Lyon4**
118 grande rue de la guillotièrè
69007 Lyon

- **DLSI - Agence Pusignan**
7, route de Genas
69330 Pusignan

- **DLSI - Agence Annecy**
14 avenue de la Plaine
74000 Annecy

- **DLSI - Agence Mulhouse**
39, rue de Bâle
68100 Mulhouse

- **DLSI - Agence Colmar**
17, route de Neuf Brisach
68000 Colmar

- **DLSI - Agence Strasbourg**
46, rue du Faubourg de Saverne
67000 Strasbourg

- **DLSI - Agence Strasbourg 2**
46, rue du Faubourg de Saverne
67000 Strasbourg

- **DLSI - Agence Haguenau**
19, route de Strasbourg
67500 Haguenau

- **DLSI - Agence Sarreguemines**
20, avenue de la Gare
57200 Sarreguemines

- **DLSI - Agence Nancy**
63, avenue Foch
54000 Nancy

- **DLSI - Agence Nancy 2**
150, avenue du Général Leclerc
54000 Nancy

- **DLSI - Agence Metz**
28, rue Leclerc de hauteclocque
57000 Metz

- **DLSI - Agence Saint Avold**
5, rue de la Piscine
57500 Saint Avold

- **DLSI - Agence Forbach**
6, rue Nationale
57600 Forbach

- **DLSI - Agence Hagondange**
20b, rue de la Gare
57300 Hagondange

- **DLSI - Agence Reims**
49, rue Talleyrand
51100 Reims

- **DLSI - Agence Compiègne**
11, rue de Beauvais
60280 Margny lès Compiègne

- **DLSI - Agence Méru**
118, rue des Martyrs de la Résistance
60110 Méru

- **DLSI - Agence Beauvais**
11, rue Beauregard
60000 Beauvais

- **DLSI - Agence Vernon**
42, rue Albuféra
27200 Vernon

- **DLSI - Agence Evreux**
12, rue Jean Jaurès
27000 Evreux

- **DLSI - Agence Chinon**
71, rue Marcel Vignaud
37420 Avoine

- **DLSI - Agence Rouen**
64, quai Cavalier de la Salle
76100 Rouen

- **DLSI - Agence St Valéry**
34, Place de la Chapelle
76460 St Valéry en Caux
- **DLSI - Agence Le Havre**
10, rue Pierre Brossolette
76600 Le Havre
- **DLSI - Agence Béthune**
688, boulevard Poincaré
62400 Béthune
- **DLSI - Agence Hazebrouck**
2, rue de la Gare
59190 Hazebrouck
- **DLSI - Agence Valenciennes**
44, rue Honhon
59300 Valenciennes
- **DLSI - Agence Orchies**
3, rue Germain Delettrez
59310 Orchies
- **DLSI - Agence Lille**
52, rue Jacquemars Giélee
59800 Lille
- **DLSI - Agence Dunkerque**
16, rue Thiers
59140 Dunkerque
- **DLSI - Agence Dunkerque 2**
29 place du Casino
- Villa Plaisance –
59240 Dunkerque
- **DLSI - Agence Orsay**
8, avenue Saint Laurent
91400 Orsay
- **DLSI - Agence Pontault Combault**
11, avenue de la Gare
77340 Pontault Combault
- **DLSI - Agence Arnouville**
11, rue Jean Jaurès
95400 Arnouville lès Gonesse

- **DLSI - Agence Taverny**
18, avenue de la Gare
95150 Taverny

- **DLSI - Agence Paris 1**
10, rue du Havre
75010 Paris

- **DLSI - Agence Paris 7**
90, Bld Magenta
75010 Paris

- **DLSI - Agence Paris 5**
10, rue du Havre
75009 Paris

ANNEXE II

TABLEAU DES RESULTATS DE LA SOCIETE DLSI SA AU COURS DES CINQ DERNIERS EXERCICES (Article R225-102 du Code de commerce – Annexe 2-2)

NATURE DES INDICATIONS	31/12/2013	31/12/2014	31/12/2015	31/12/2016	31/12/2017
I. - Situation financière en fin d'exercice					
a) Capital social	5 082 980	5.082.980	5.082.980	5.082.980	5.082.980
b) Nombre d'actions émises	2 541 490	2 541 490	2 541 490	2 541 490	2 541 490
c) Nombre d'obligations convertibles en actions	0	0	0	0	0
II. - Résultat global des opérations effectives	0	0	0	0	
a) Chiffre d'affaires hors taxe	124 098 940	123.520.680	130.139.130	139.858.466	149.930.208
b) Bénéfices avant impôt, amortissements et provisions	3.339.605	3.792.644	6.953.109	6.918.405	7.747.594
c) Impôts sur les bénéfices	9856	17.536	157.747	450.670	260.305
d) Bénéfices après impôts, amortissements et provisions	3 330 782	3.448.346	6.488.645	5.885.339	7.211.035
e) Montant des bénéfices distribués (1)	584 543	584 543	1.169.085	1.270.745	1.270.745
III. - Résultat des opérations réduit à une seule action (2)					
a) Bénéfice après impôt, mais avant amortissements et provisions	1.31	1,48	2,67	2,54	2.95

NATURE DES INDICATIONS	31/12/2013	31/12/2014	31/12/2015	31/12/2016	31/12/2017
b) Bénéfice après impôt, amortissements et provisions	1.31	1.55	2,55	2,31	2.83
c) Dividende versé à chaque action (1)	0.23	0.23	0.46	0.5	0.5
IV. - Personnel					
a) Nombre de salariés	2805	2.535	2.893	3.261	3.288
b) Montant de la masse salariale	85 642 870	85 114 526	89 624 861	96 357 400	104.026.466
c) Montant des sommes versées au titre des avantages sociaux (sécurité sociale, œuvres, etc.)	25 119 443	24 006 743	23 459 425	25.337.920	27.198.231

(1) Pour l'exercice dont les comptes seront soumis à l'assemblée générale des actionnaires, indiquer le montant des bénéfices dont la distribution est proposée par le conseil d'administration, le directoire ou les gérants.

(2) Si le nombre des actions a varié au cours de la période de référence, il y a lieu d'adapter les résultats indiqués et de rappeler les opérations ayant modifié le montant du capital.